

Industry Online Support
Home

WinCC V8.1 项目模板使用说明

WinCC V8.1

Siemens
Industry
Online
Support



安全性信息

Siemens 为其产品及解决方案提供了工业信息安全功能，以支持工厂、系统、机器和网络的安全运行。

为了防止工厂、系统、机器和网络受到网络攻击，需要实施并持续维护先进且全面的工业信息安全保护机制。Siemens 的产品和解决方案仅构成此类概念的其中一个要素。

客户负责防止其工厂、系统、机器和网络受到未经授权的访问。只有在必要时并采取适当安全措施（例如，使用防火墙和网络分段）的情况下，才能将系统、机器和组件连接到企业网络或 Internet。

此外，应考虑遵循 Siemens 有关相应信息安全措施的指南。更多有关工业信息安全的信息，请访问 <http://www.siemens.com/industrialsecurity>。

Siemens 不断对产品和解决方案进行开发和完善以提高安全性。Siemens 强烈建议您及时更新产品并始终使用最新产品版本。如果使用的产品版本不再受支持，或者未能应用最新的更新程序，客户遭受网络攻击的风险会增加。

要及时了解有关产品更新的信息，请订阅 Siemens 工业信息安全 RSS 源，网址为 <http://www.siemens.com/industrialsecurity>。

目录

1	概述	4
1.1	目的.....	4
1.2	说明.....	4
2	功能介绍.....	5
2.1	画面布局.....	5
2.2	项目自带画面功能介绍	6
2.3	功能亮点.....	9
3	快速使用入门.....	13
3.1	创建项目画面.....	13
3.2	在 CSV 文件中定义导航信息	13
3.3	修改 WinCC 运行时的默认打开画面	13
3.4	修改状态栏画面组态	14

1 概述

1.1 目的

WinCC V8.1 项目模板的创建，旨在为客户提供一套高效、便捷的项目组态方案。该模板已集成标准化的画面整体布局和常用功能模块，客户只需通过简单组态，即可将所需画面文件快速集成到模板中，进而大幅减少重复性配置工作，提升项目开发效率和交付速度。

1.2 说明

该项目模板是基于 WinCC V8.1 开发的，使用该模板需满足以下要求：

WinCC 版本：WinCC V8.1+Update6 及以上版本

计算机分辨率：1920X1080

2 功能介绍

2.1 画面布局

画面的分辨率为 1920X1080，整体布局如下所示：



对应不同的功能区，其几何尺寸如下图所示：

序号	功能区	几何尺寸
1	状态栏	1920X77
2	导航栏	214X947
3	主工作区	1700X941
4	按钮区	1920X56

1. 状态栏：显示产线或者设备的重要信息及部分系统信息，包括：当前最新的报警消息、企业 Logo，计算机名称、当前主工作区画面的名称及登录用户信息等。

2. 导航栏：显示项目的导航信息

3. 主工作区：显示项目的具体画面

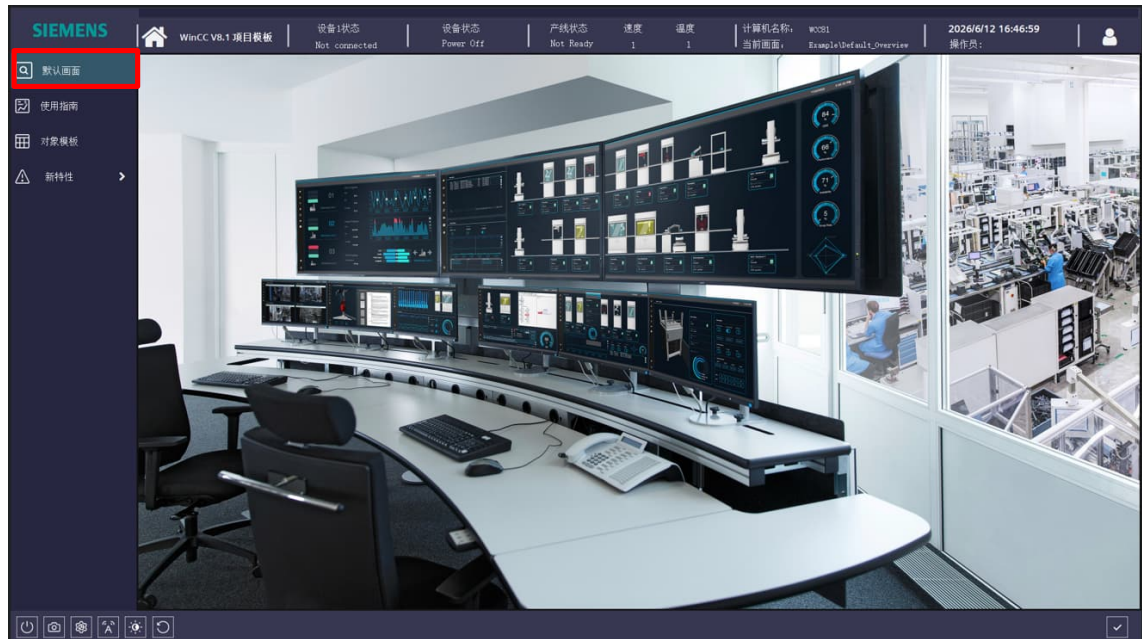
4. 按钮区：包含项目中常用的功能按钮。

2.2 项目自带画面功能介绍

当前的 demo 项目中自带部分画面，其画面路径位于项目路径下“GraCS\Example 文件夹中。用来展示 WinCC V8.1 的新特性并提供项目模板的使用方法。

注意：使用该模板用作实际项目时 GraCS\Example 对应的内容可删除。

1. 默认画面：实际项目中可以替换为企业自己的画面。



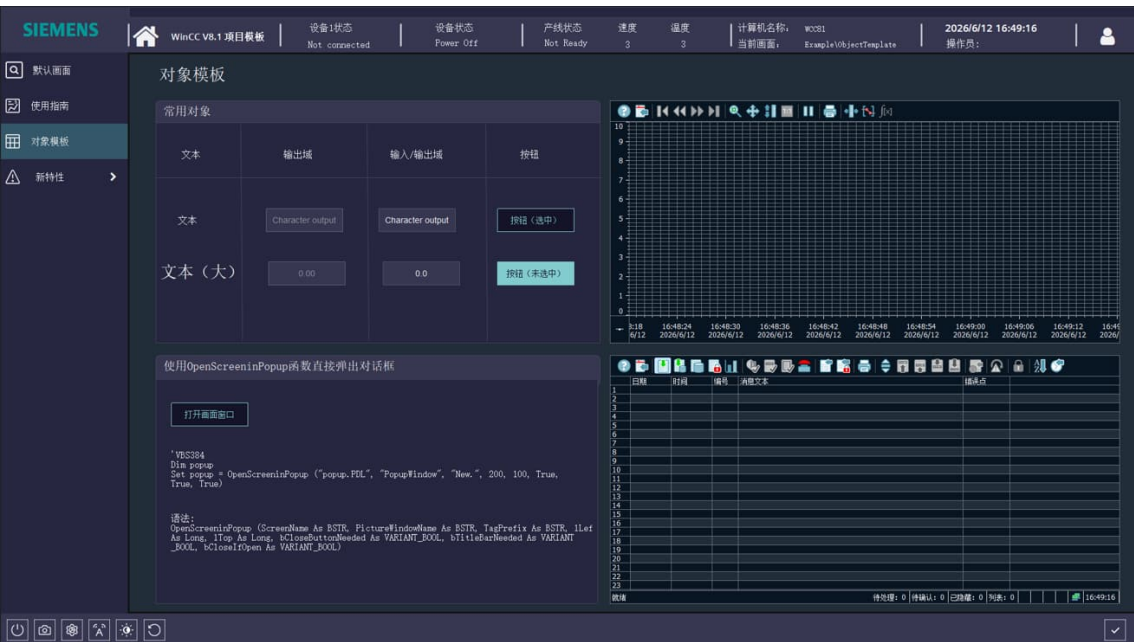
2. 使用指南

打开使用指南导航，如下图所示，通过加载的 PDF 文件可快速了解 WinCC V8.1 项目模板的使用说明。

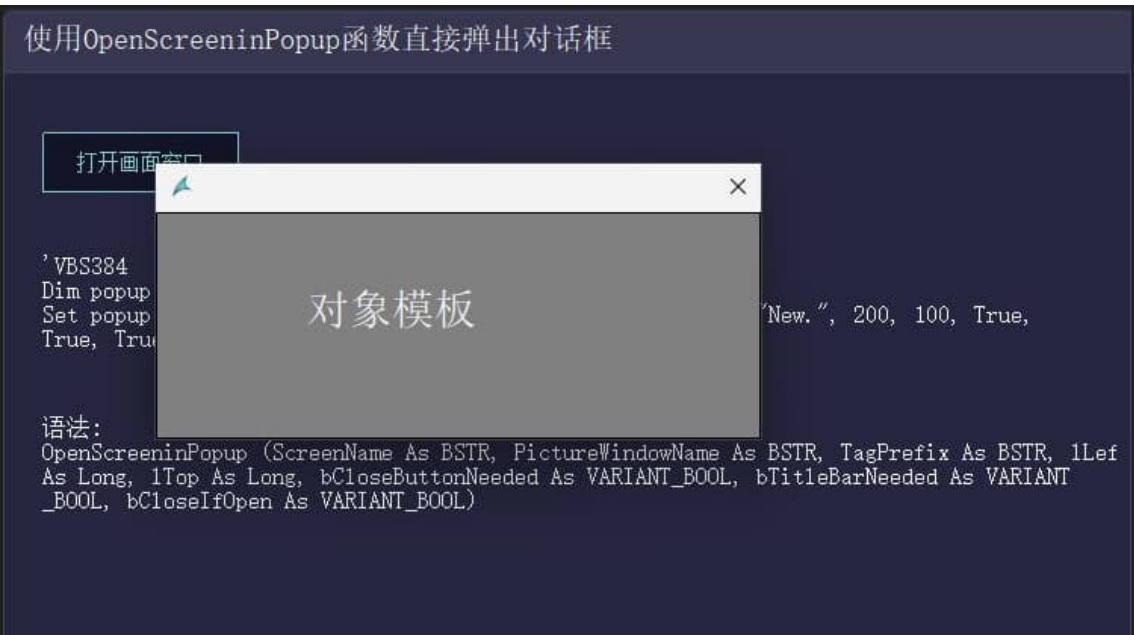


3. 对象模板

在该画面中定义了常用对象包括文本、按钮、I/O 域及控件的风格，可供参考。



另外，在 WinCC V8 后续版本中实现打开画面窗口功能时，无需单独创建画面窗口对象及手动编写脚本实现，可直接使用 OpenScreeninPopup 函数实现，具体使用方法可参考 WinCC 对应帮助文档，该功能在此画面中也有所体现。如下所示：

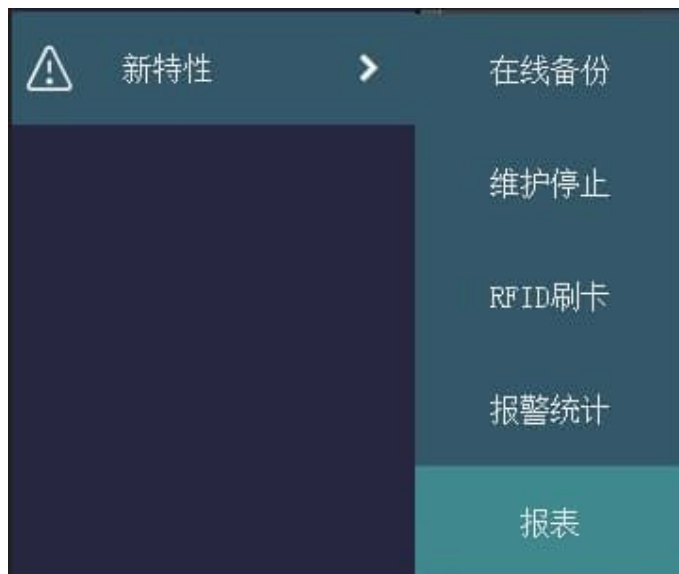


4. 新特性

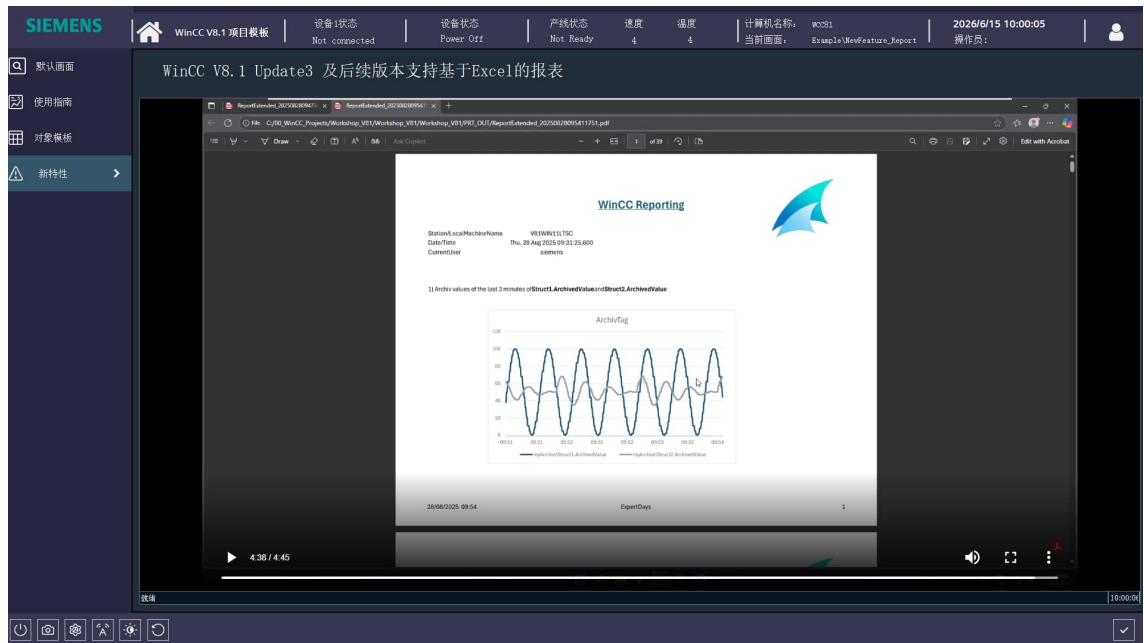
打开新特性画面，自动播放 V81 新特性相应视频，可以参考该视频了解 WinCC V8.1 新特性。



点击主导航栏 新特性右侧的箭头”>“，可以打开对应的二级导航画面，如下图所示：



二级导航共包含 5 个画面，画面中集成了新特性部分截图及视频文件，用于展示 WinCC V8.1 的新特性。例如，单击二级导航中的“报表”后，可在对应打开的画面中自动播放基于 Excel 报表的创建过程视频，如下所示。：



2.3 功能亮点

1. 导航栏

如果主导航存在对应的二级导航信息，则在画面上主导航右侧会出现“>”图标，鼠标点击该图标，在主导航右侧会自动弹出二级导航画面，二级导航画面的大小会根据显示的内容自动调整，且位置也会随主导航按钮位置自适应调整。

上述介绍的主导航及二级导航功能是通过脚本调用 CSV 文件的方法实现。

导航功能对应的 CSV 文件存储路径为：项目路径\csv\PictureTree.csv，如下图所示：



可以通过记事本或者 Excel 打开并进行编辑。

A	B	C	D	E	F	G	H
//备注: A	PDL 画面名	中文语言显	英文语言显	浅色模式	深色模式	下主导航按钮	对应图片
	Example\Default	默认画面	Default	Graphics\p	Graphics\p	Graphics\p	Graphics\p
	Example\How to Use	使用指南	Get Start	Graphics\p	Graphics\p	Graphics\p	Graphics\p
	Example\ObjectTemplate	对象模板	Template	Graphics\p	Graphics\p	Graphics\p	Graphics\p
	Example\NewFeature	新特性	New Featu	Graphics\p	Graphics\p	Graphics\p	Graphics\p
-	Example\NewFeature_RTBackup	在线备份	OnlineBackup				
-	Example\NewFeature_MaintStop	维护停止	MaintStop				
-	Example\NewFeature_RFID	RFID刷卡	RFID				
-	Example\NewFeature_AlarmChannel	报警统计	AlarmChannel				
-	Example\NewFeature_Report	报表	Excel Based Report				

如下图所示，通过 Excel 打开，可通过调整列宽显示完整的信息。

	A	B	C	D	E	F
1	//备注:	PDL 画面名称	中文语言显示名称	英文语言显示名称	浅色模式下主导航按钮对应图片	深色模式下主导航按钮对应图片
2		Example\Default_Overview	默认画面	Default	Graphics\png2.png	Graphics\Dpng2.png
3		Example\How to Use	使用指南	Get Start	Graphics\png6.png	Graphics\Dpng6.png
4		Example\ObjectTemplate	对象模板	Template	Graphics\png9.png	Graphics\Dpng9.png
5		Example\NewFeature_Overview	新特性	New Feature	Graphics\png7.png	Graphics\Dpng7.png
6	-	Example\NewFeature_RTBackup	在线备份	OnlineBackup		
7	-	Example\NewFeature_MaintStop	维护停止	MaintStop		
8	-	Example\NewFeature_RFID	RFID刷卡	RFID		
9	-	Example\NewFeature_AlarmChannel	报警统计	AlarmChannel		
10	-	Example\NewFeature_Report	报表	Excel Based Report		
11						

- A 列：用于区分主导航和二级导航。若当前行第一列内容为空，且后续列存在内容，则该行信息表示主导航信息。
- B 列：定义导航关联的 PDL 画面。
- C 列：定义 WinCC 在中文语言环境下，导航栏中显示的名称。
- D 列：定义 WinCC 在英文语言环境下，导航栏中显示的名称。
- E 列：定义主导航按钮左侧对应的图片名称。当全局模式为 DesignTemplate_Dark 时，使用该列定义的图片。
- F 列：定义主导航按钮左侧对应的图片名称。当全局模式为 DesignTemplate_Light 时，使用该列定义的图片。

参考下图可以充分理解 csv 文件结构和 WinCC 运行时导航信息的映射关系。



2. 按钮区功能介绍

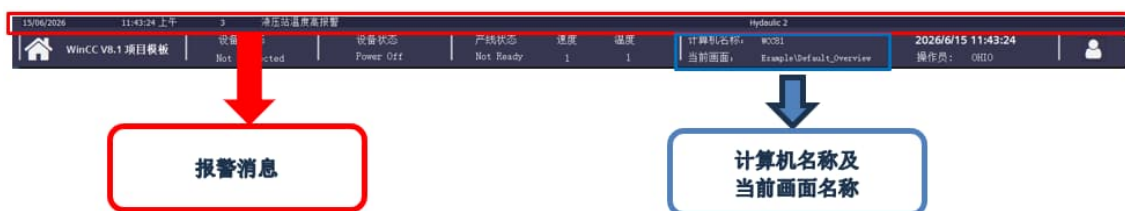
按钮区包含项目中常用的功能按钮，对于画面 GraCS\Framework\BottonBar.PDL, 如下图所示：



其中：

- (1) 用来实现维护退出（WinCC V8.1 新特性）
- (2) Hardcopy 快照功能，可以把当前画面生成快照保存成 PDF 文件
- (3) 诊断功能，点击该按钮可以在画面的右上角弹出诊断窗口，方便进行脚本诊断。
- (4) 中英文切换
- (5) 全局设计切换，该项目是自定义组态了两种全局设计，分别为 DesignTemplate_Light 和 DesignTemplate_Dark。通过该按钮可实现运行画面在两种全局设计中切换。
- (6) 更新功能，修改 CSV 文件或者修改画面后，点击该按钮可实现在运行环境下的更新即时生效。
- (7) 报警确认，当前没有组态任何变量，客户可以根据项目实际情况关联相关变量实现对报警的确认。

3. 状态栏是运行画面中始终显示的区域，对于画面为 GraCS\framework\ StatusBar.Pdl.PDL 可以在该区域显示当前最新的报警消息及显示当前打开的画面名称。

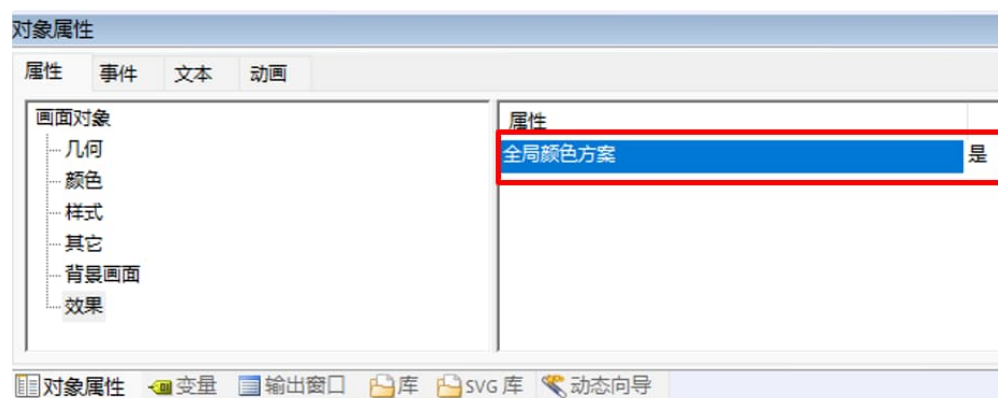


3 快速使用入门

3.1 创建项目画面

根据项目的实际需求，创建相应的画面，并将其用于显示在画面布局中的主工作区。将画面分辨率设置为 1700×941 。

在创建画面时，建议在画面对象属性中将“全局颜色方案”设置为“是”。这样在进行全局模式切换时，画面背景颜色能够根据当前全局设计模式自动匹配，从而保持界面风格的一致性。

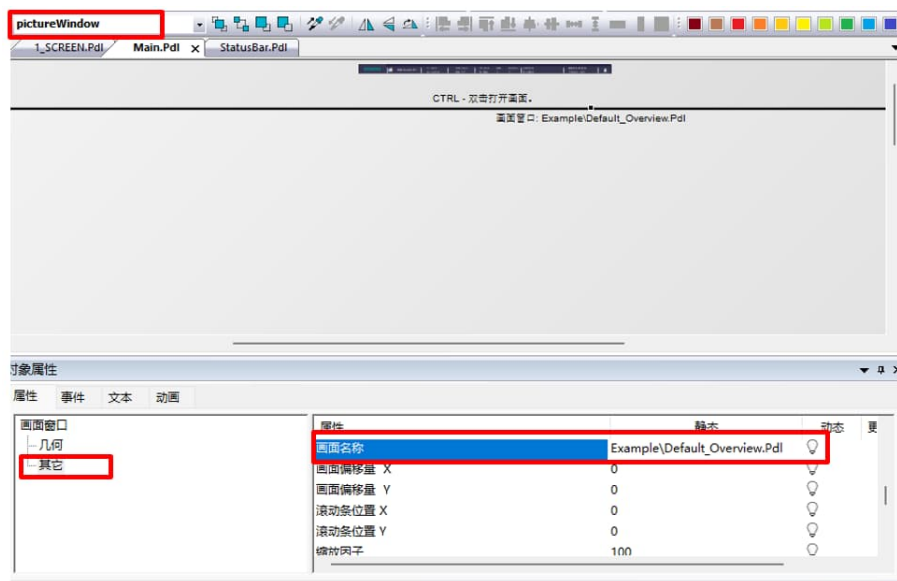


3.2 在 CSV 文件中定义导航信息

根据 2.3 节介绍的 CSV 组态方法，在 项目路径\csv\PictureTree.csv 文件中定义项目的主导航及二级导航信息。

3.3 修改 WinCC 运行时的默认打开画面


在 GraCS\Framework\Main.PDL 画面中，指定 PictureWindow 画面窗口对应的画面名称，建议把默认画面作为画面名称。



3.4 修改状态栏画面组态

打开状态栏画面 GraCS\Framework\StatusBar.Pdl，根据项目的实际情况修改 logo 及项目中需要显示的信息，如下图所示（注意：绿色部分为可修改内容，红色部分用于显示系统的基本信息无需修改）：



点击“”图标，在事件对应脚本中指定默认显示画面。如下图所示：

